



# 2050

## BÜYÜKÇEKMECE VİZYON BELGESİ



**2050**  
BÜYÜKÇEKMECE  
VİZYONU

## ÖNSÖZ

2050 Büyükçekmece Vizyonu çalışmaları, “Kentimiz için nasıl bir gelecek hayal edebiliriz?” sorusuyla başlamıştır. Kentin tüm paydaşları ve bilim insanları bu sorunun yanıtına yönelik arayış içine girmiştir.

Nüfus projeksiyonları, 2050 yılına kadar Dünya nüfusunun yaklaşık %70’inin kentsel alanlarda yaşayacağını öngörmektedir. O halde, yaşadığımız kenti çağdaş teknolojileri kullanarak daha demokratik ve daha yaşanabilir hale getirmenin, gelecek için başvuracağımız temel argümanımız olması gerekmektedir. Bu bağlamda, 2050 Büyükçekmece Vizyonu, kent halkının gelecekle ilgili beklentilerine ilişkin olarak ortaya konulan verilere dayanılarak hazırlanmış bir strateji belgesidir. Önümüzdeki 28 yıla ilişkin kısa, orta ve uzun erimli, yenilikçi ve proaktif bir yaklaşımla bir ilçe belediyesince hazırlanmış ilk strateji belgesidir.

2050 Büyükçekmece Vizyon Belgesi, katılımcı yönetim ve saydamlık ilkeleri doğrultusunda, alanlarında uzman akademisyenlerin katkılarıyla bilimsel yöntemlerle hazırlanmıştır. Bu belgede, kent halkının gelecekteki beklentileri ortaya konulurken aynı zamanda kent yaşamını paylaşan tüm canlıların da geleceği göz önünde bulundurulmuştur. Bu kapsamda, sahip olduğumuz değerler sistemi temel unsur olarak ele alınmıştır.

2050 Büyükçekmece Vizyon Belgesi’nde, nitelikli bir kentsel yaşamı sağlayacak gelecek tasarımlarının oluşturulmasına önem verilmiştir. Gelecek senaryoları ekseninde amaç ve stratejiler tartışılmıştır. Kentin geleceğine ilişkin, kentsel yaşamı oluşturan ve onunla eklemenebilecek bilimsel, teknolojik, ekonomik ve toplumsal gelişmelerle; yaşam çevresinin bozulması yönelimlerine ilişkin öngörüler değerlendirilmiştir. Bunun sonucunda, gelecek tasavvuru ve ona ulaşılmasını olanaklı kılacak hedef ve öncelikler ortaya konulmuştur.

Bu çalışmayla bir kentin geleceğinin 28 yıl sonrası hayal edilmiş ve bu hayale ulaşabilmek için amaçlar, hedefler ve değerler belirlenmiştir. Büyükçekmece halkı tarafından belirlenen 2050 Büyükçekmece Vizyon Belgesi, 7 ana tema, 18 stratejik amaç ve 46 hedeften oluşmaktadır. Ortaya çıkan amaç ve hedefler, bilimsel çalışmalara ve verilere dayanılarak hazırlanmıştır.

2050 Büyükçekmece Vizyonu Strateji Belgesi, Büyükçekmece’yi verilerle anlamaya ve Büyükçekmece’nin geleceğini Büyükçekmece halkıyla birlikte planlamaya yönelik uzun erimli bir yol haritasıdır. Katılımcılığı esas alan ve kentin tüm olanaklarından birlikte yararlanabilmek için hazırlanmış bir belgedir.

*2050 Büyükçekmece Vizyon Belgesi, Büyükçekmece’yi verilerle anlamaya ve Büyükçekmece’nin geleceğinin yeni yaklaşımlar ekseninde Büyükçekmecelilerle birlikte planlamaya yönelik bir yol haritasıdır.*

*Bu belge aynı zamanda, Büyükçekmece’de kentsel hizmetlerin sürekli olarak iyileştirilmesine yönelik somut taahhüt içeren bir sözleşmedir.*

*2050 Büyükçekmece Vizyonunun sahibi Büyükçekmecelilerdir. Kentsel hak ve sorumlulukların gerçekleştirilmesi tüm Büyükçekmecelilerin dayanışma ve hemşehriliğe ilişkin eşit yükümlülükleri kabul etmesine bağlıdır.*

## **İÇİNDEKİLER**

2050 Büyükçekmece Vizyonu ve Misyonu .....	6
2050 Büyükçekmece Vizyon Süreci.....	8
Büyükçekmece'ye Genel Bakış .....	11
Mevcut Durum .....	13
Büyükçekmece Tarihi .....	13
Coğrafi Konum.....	15
Tarım ve Hayvancılık .....	15
Kültür-Sanat ve Turizm .....	16
Eğitim, Spor .....	18
Demografik Yapı .....	19
Sosyo Ekonomik Yapı .....	20
Afet Yönetimi .....	20
Ulaşım .....	21
Çevre Yönetimi .....	21
Sağlık Hizmetleri.....	21
Güçlü ve Zayıf Yönler .....	22
Fırsatlar ve Tehditler .....	23
İklim Değişikliği, Ekoloji ve Çevre Politikaları .....	25
Eğitim ve Kültür Politikaları .....	31
Toplumsal Kapsayıcılık ve Katılımcı Yönetim Politikaları .....	35
Kamusal Mekân ve Kıyı Politikaları.....	41
Kentsel Dönüşüm, Afet ve Risk Politikaları.....	45
Ulaşım ve Altyapı Politikaları .....	49
Yenilik ve Akıllı Kentler .....	53
Tema, Amaç ve Hedefler Tablosu .....	57

## 2050 BÜYÜKÇEKMECE VİZYONU

Toplumcu ve katılımcı yönetim anlayışının egemen olduğu, teknolojik gelişmeye açık, ekolojik duyarlılığıyla yüksek, sosyal ve fiziksel altyapısı güçlü, kültürel ve sanatsal alanlarda öncü bir kent.



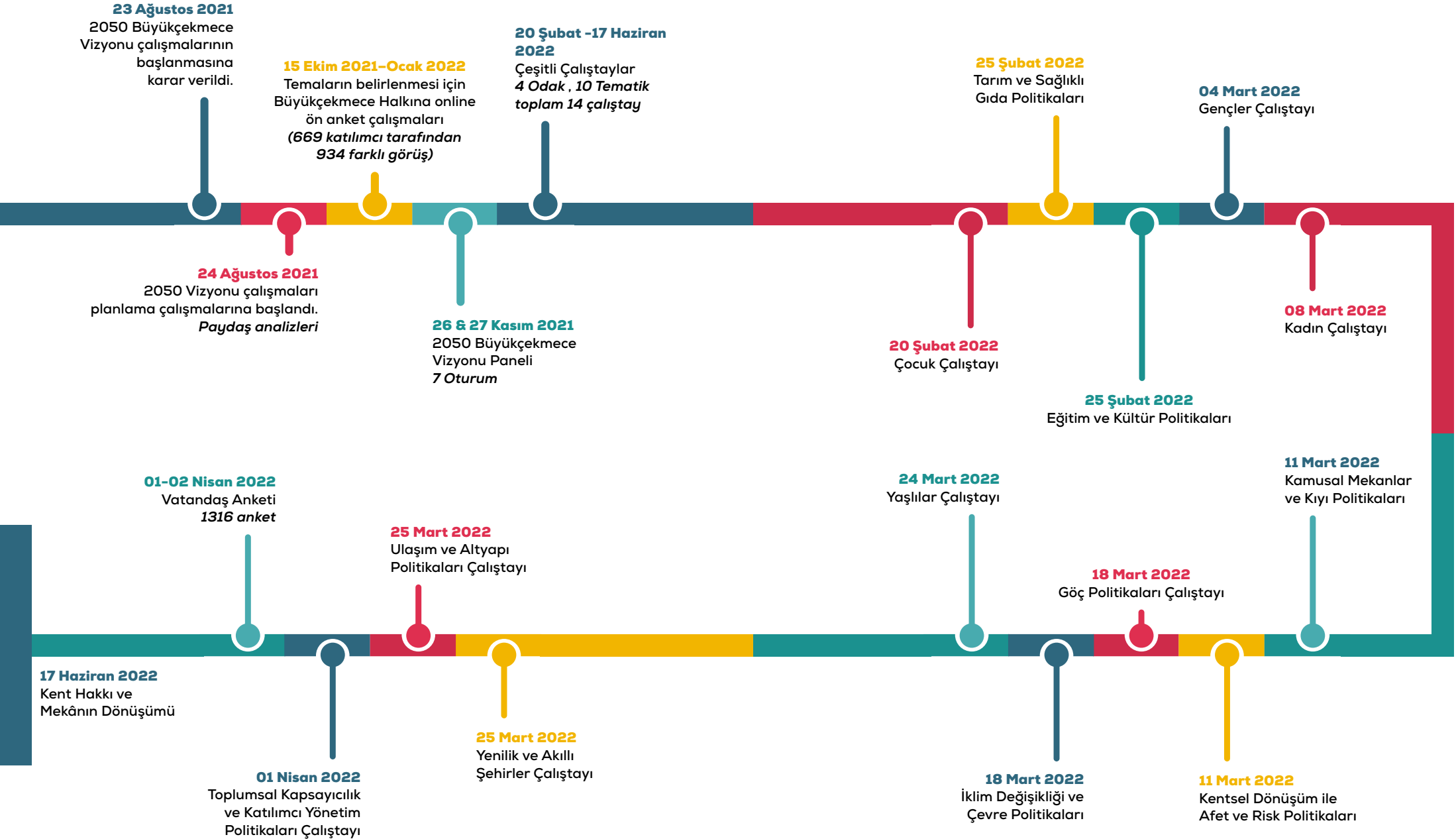
## 2050 BÜYÜKÇEKMECE MİSYONU

Kentsel hizmetleri ileri teknolojik imkânlarla geliştiren, hemşehrilerinin yaşam kalitesini artıran, doğasına, kültürüne ve tarihsel değerlerine sahip çıkan, sosyal yaşamı renkli, temiz ve güvenli bir kent yaratmak.



## 2050 BÜYÜKÇEKMECE

## VİZYON SÜRECİ



# BÜYÜKÇEKMECE'YE GENEL BAKIŞ



## MEVCUT DURUM

### Büyükçekmece Tarihi

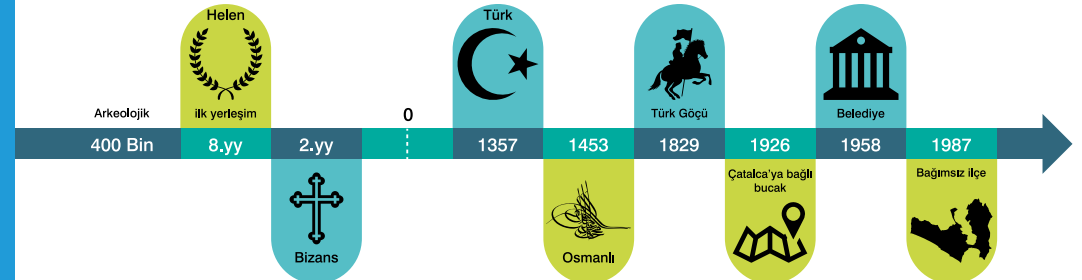
Büyükçekmece, 400 bin yıl öncesine tarihlenen buluntulara ev sahipliği yapan M.Ö. 2000'li yıllarda Trakların yaşadığı, M.Ö. 8.yy'da Helenler tarafından kurulmuş ve "Athyra" olarak adlandırılmıştır. Tarihsel süreç içerisinde bu coğrafyanın Traklardan Helenlere birçok medeniyete ev sahipliği yaptığı, konaklama ve geçiş alanı olduğu; Bizanslıların, Avar Türklerinin Bulgarlar ve Peçeneklerin yaşadığı bilinmektedir. Bölge, Osmanlı Dönemi'nde bir av ve kışlak yeri olarak kullanılmış ve özellikle 1829 Osmanlı-Rus Savaşı'ndan sonra çok sayıda Türk göçmen yerleşmiştir.

Büyükçekmece, 1926 yılında Çatalca'ya bağlı bir köy statüsü kazanmış; 19 Şubat 1958 tarihinde ise belediye idaresine kavuşmuştur. 4 Temmuz 1987 tarihli Bakanlar Kurulu Kararı ile de ilçe belediyesi olmuştur.

1980'li yılların ortalarına kadar daha çok sayfiye yeri niteliğindeki Büyükçekmece'de halkın geçim kaynağı, ağırlıklı olarak tarım ve balıkçılıktan

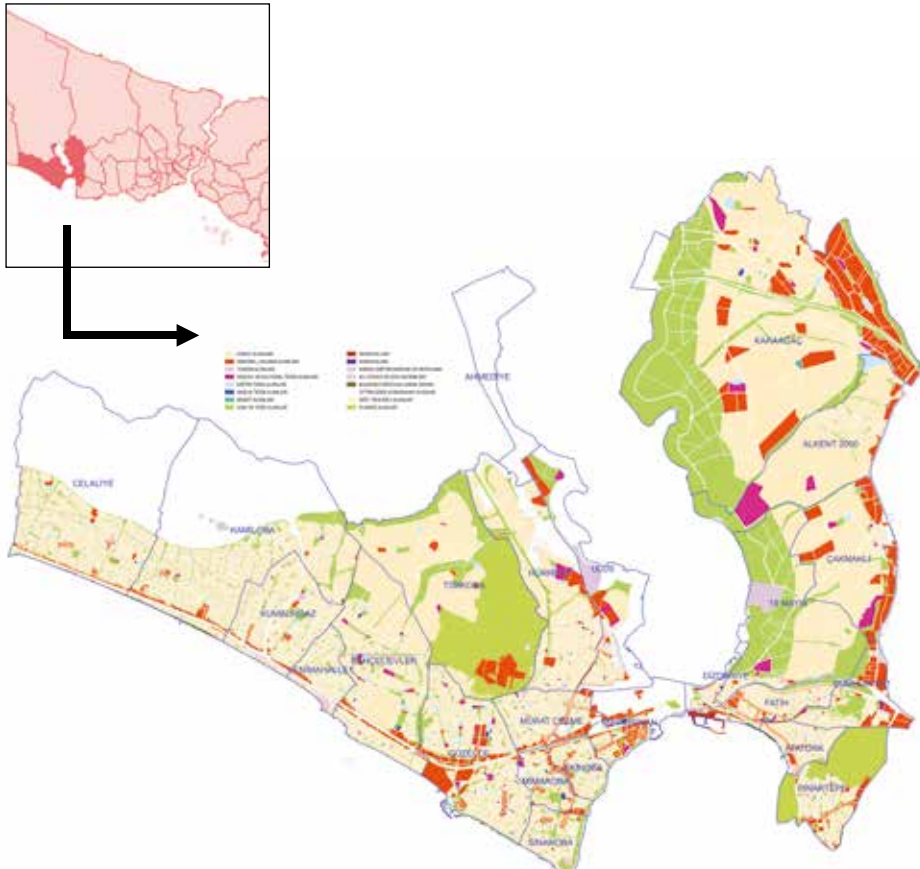
oluşmaktaydı. 1984 yılında imar ve planlama yetkisinin merkezi idareden alınıp belediyelere verilmesinden sonra başlayan şehirleşme süreciyle Büyükçekmece'de planlı gelişme başlamıştır. 1984-1994 döneminde Büyükçekmece'ye bağlı mücavir alanlardan Yakuplu, Kavaklı, Gürpınar, Mimarşinan, Tepecik, Güzelce, Kumburgaz, Ahmediye, Çakmaklı, Kıraç ve Esenyurt köylerinde kaçak yapılaşma ve gecekondulaşmayı engellemek için tüm alanlarda şehir planlaması ve gecekondu önleme projeleri devreye sokulmuştur. 1994 yılından itibaren düşük yoğunluk yapılaşma ilkeleri kabul edilmiş ve bu yönde kentleşme sağlanmıştır. Kentin altyapı sorunları da 1990'lı yıllarda çözülmüştür.

23 Temmuz 2004 gün ve 5216 sayılı Büyükşehir Kanunu geçici 2. maddesi gereği İstanbul Büyükşehir Belediyesi kapsamına alınmıştır. 2009 yılında, 5747 sayılı kanun ile ilçeye bağlı Gürpınar İlk Kademe Belediyesi'nin Pınarstepe Mahallesi, Kıraç İlk Kademe Belediyesi'nin de



Hadımköy TEM Bağlantı Yolu'nun batısında kalan kısmı Büyükçekmece'ye bırakılmış, Mimarşinan İlk Kademe Belediyesi, Kumburgaz ve Tepecik İlk Kademe Belediyesi ile Silivri ilçesine bağlı Celaliye-Kamiloba İlk Kademe Belediyesi ve Çatalca ilçesine bağlı Muratbey İlk Kademe Belediyesi'nin katılımı ile sınırlar yeniden belirlenmiştir. Böylelikle, Büyükçekmece 23 mahalleden oluşan 181,45 km<sup>2</sup>'lik bir yüz ölçümüne sahip bir ilçe olmuştur.

2012 yılında çıkan 6360 sayılı kanun ile 2014 yılında Muratbey Mahallesi Büyükçekmece ilçesinden alınıp tekrar Çatalca ilçe sınırları içine dahil edilmiştir. Bu değişiklikten sonra yüzölçümü 163,34 km<sup>2</sup>'ye düşmüştür. Büyükçekmece Belediye Meclisi'nin 10/08/2012 tarih 63 sayılı kararı ile Batıköy Mahallesi; Ekinoba, Mimaroba ve Sinanoba mahalleleri olarak 3'e bölününce, toplam mahalle sayısı 24 olmuştur.



Harita 1: Büyükçekmece İlçesi

## Coğrafi Konum

Yüzölçümü, 163,34 km<sup>2</sup>'dir. Kişi başına 106 m<sup>2</sup> yeşil alan düşmektedir. Denizden 0-194 metre yüksekliktedir, az engebeli arazi ve ovalardan oluşmaktadır. Marmara Denizi ile 25 km kıyı şeridi, 33 km göl kıyısı şeridi bulunmaktadır. Büyükçekmece Gölü, İstanbul'un içme suyu ihtiyacının %16'sını karşılamaktadır.



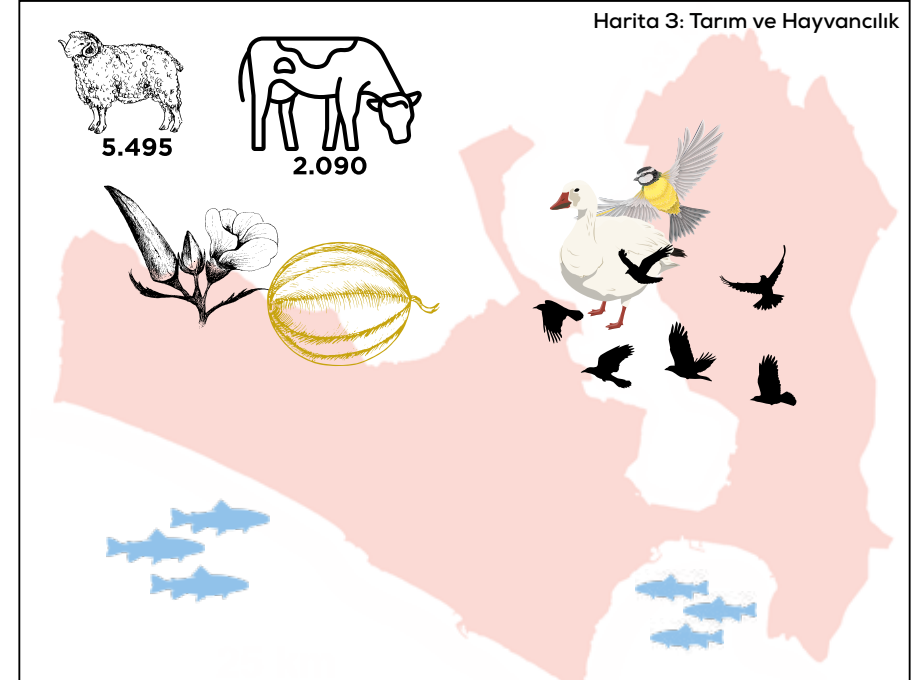
## Tarım ve Hayvancılık

Toplam 3.554 ha tarım alanı vardır. 212 adet hayvancılık işletmesi, 5.495 küçükbaş, 2.090 büyükbaş hayvan ve 3 adet balıkçı barınağı ile 3 adet balıkçılık kooperatifi vardır.

Büyükçekmece Gölü'nde turna ve sazan türleri, kıyısında ise istavrit, mır-

mır, ispari, mezgit, palamut, karagöz, sarıkanat, kalkan, pisi, çaça, eşkina, levrek ve sardalya bulunmaktadır.

Göl, göçmen kuşlar 170 farklı kuş türünün uğrak yeri, 42 türün de üreme alanıdır. Bunların bazıları; küçük batağan, bahri ve sumru, Elmabaş patka, sakarca kazı, Sibirya kazıdır.



Harita 3: Tarım ve Hayvancılık



**180** ülkeden  
**36.500** kültür ve sanat elçisi

2000 ————— 2022

**7**  
katılımcı  
ülke

**65**  
katılımcı  
ülke

**Büyükçekmece  
Uluslararası Kültür ve  
Sanat Festivali**

**1650** kültür  
ve sanat elçisi



Yat limanı ve ünlü restoranlarıyla da yerli ve yabancı turistlerin ilgisini çekmektedir.

Harita 4: Turizm Haritası

### Kültür-Sanat ve Turizm

Unesco'ya bağlı CIOFF' un ilk üyesi, A kategorisindeki Türkiye'nin ilk ve tek festivalidir. 8 kez Dünya'nın En İyi Festivali seçilmiştir. Halk dansları ve

çağdaş dans yarışmaları, heykel sempozyumu, çeşitli el sanatları çalışmaları, fotoğraf yarışmaları, çocuk el sanatları atölyeleri ve çeşitli sergiler festivalde yer verilen alanlardan bazılarıdır.

**7 kez "Avrupa 12 Yıldız Şehir Ödülü",  
"Avrupa Diplomasi Ödülü"  
"Avrupa Şeref Bayrağı"**



**"Dünyanın En Uzun Resim Sergisi"  
kategorisinde Guinness Rekorlar Kitabında**



16.yy Osmanlı döneminden kalma Kurşunlu Han, Kanuni Sultan Süleyman Köprüsü, Sultan Süleyman Çeşmesi ile Sultan 2. Abdülhamit Çeşmesi gibi eserlere ev sahipliği yapmaktadır. Büyükçekmece Gölü etrafında Milattan Önce dönemlere ait arkeolojik kazı

çalışmaları devam etmektedir.

Tarihi ve kültürel alanları, sanat etkinlikleri, kamusal kıyı alanları, su ve doğa sporlarına uygun alanları ve tarımsal üretime elverişli topraklarıyla turizm ilgisi açısından sürekli gelişen bir kenttir.

## Demografik Yapı

İlçede yaz ve kış mevsimleri arasında nüfus farklılık oranı oldukça yüksektir. TÜİK 2021 yıl sonu verilerine göre nüfusu 269.160'dır.

Kıyı şeridi, tarihi ve turistik mekânları ile yaz aylarında günlük ortalama 1.000.000 civarında kişiyi ağırlamaktadır.

2021 yılı verilerine bakıldığında Büyükçekmece ilçesinin İstanbul nüfusunun %1,28'ini oluşturduğu;

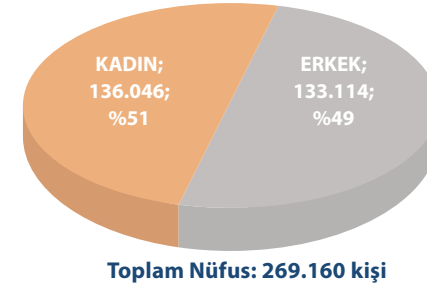
İstanbul'un nüfusunda azalma eğilimi varken, Büyükçekmece'nin nüfusunda son 10 yıldır düzenli artma eğilimi görülmektedir.

2021 yılı TÜİK verilerine göre, Büyükçekmece nüfusunun %63'ünü 25-64 yaş grubu bireylerin oluşturduğu, bununla beraber son 10 yıllık veriler incelendiğinde ise 65 yaş nüfusunun da düzenli artış eğiliminde olduğu ortaya çıkmaktadır.



Harita 5: Kardeş Şehirler

## Nüfusun Cinsiyet Bazlı Dağılımı



## Eğitim, Spor

4 üniversite, 241 adet anaokulu, ilköğretim-lisenin 3'ü profesyonel olmak üzere 60 spor kulübü vardır.

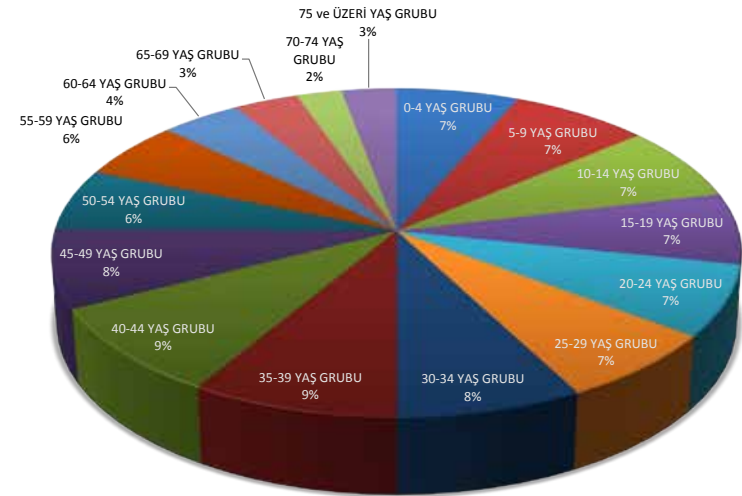
Yüzme, yelken, sörf, off road, okçuluk, bisiklet, futbol, basketbol, tenis, güreş,

voleybol aktif olarak yapılmaktadır.

Ülkemizi temsil etmiş 31 milli sporcu, ulusal ve uluslararası düzeyde ödül almış 38 sporcumuz bulunmaktadır.

7 kategori dahilinde 207 sivil toplum kuruluşu yer almaktadır.

## NÜFUSUN YAŞ GRUPLARINA GÖRE DAĞILIMI

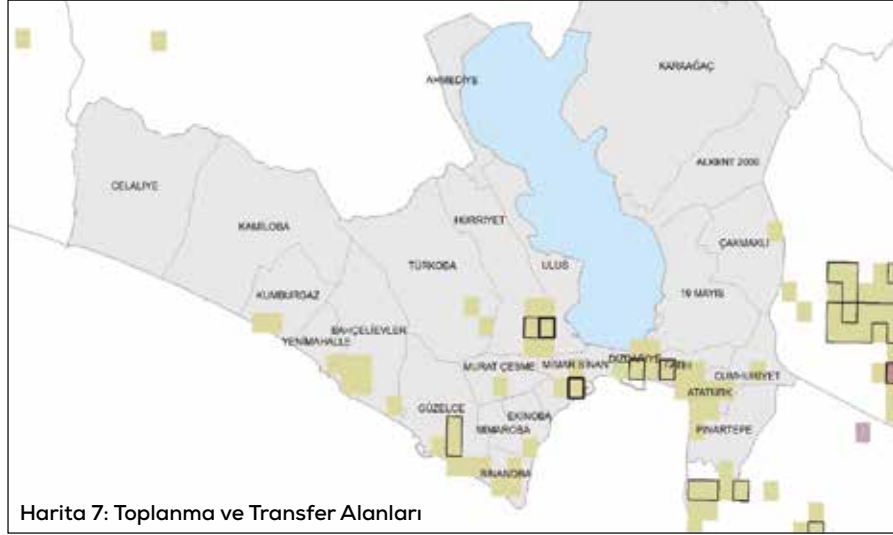
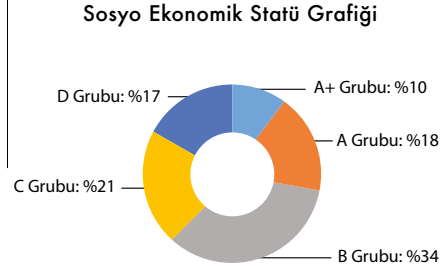


Harita 6: İlçedeki Eğitim ve Spor Alanları



## Sosyo Ekonomik Yapı

Yapılan araştırmalarda Büyükçekmece'de ikamet edenlerin %62'sinin A ve B grubu tüketici kitlesinden oluştuğu görülmektedir.



Harita 7: Toplanma ve Transfer Alanları

## Afet Yönetimi

2021 yılı verilerine göre ilçe genelinde 29.606 adet yapı ve bu yapılarda toplam 136.315 adet bağımsız bölüm, 118.684 adet mesken bulunmaktadır.

Marmara Denizi'ne kıyısı olan ve sınırları içerisinde Büyükçekmece Gölü'nü barındıran ilçe, coğrafi konumu itibarıyla deprem, sel, heyelan, küresel ısınma ve iklim değişikliğinin yüksek etkilerine karşı hassas bir alanda yer almaktadır. Büyükçekmece'nin güneyinde 15 – 25 km uzaklıkta Kuzey Anadolu Fay Hattı, batısında Yeşilbayır Fay Hattı

ve Çatalca Fay hattı bulunmaktadır.

İlçenin Marmara Denizi'ne bakan güney bölgeleri ile Beylikdüzü ilçesine sınır olan doğu bölgelerinde yoğun heyelan riski bulunmaktadır.

Tsunami erken uyarı sistemi oluşturmak amacıyla Büyükçekmece Marina'ya deniz seviyesi su ölçümü de yapan Büyükçekmece deprem-tsunami gözlem istasyonu kurulmuştur. İlçenin kıyı bölgelerine tsunami uyarı tabelaları yerleştirilmiştir.

İlçede toplam 125 adet acil toplanma ve 8 transfer alanı bulunmaktadır.

## Ulaşım

Büyükçekmece'nin merkezinden geçen D-100 (E-5) karayolunun ve kuzeyinden geçen E-80 (TEM) karayolları batıyla İstanbul'u birbirine bağlamaktadır.

Deniz yolu ile ulaşım Mudanya'ya vapur seferleri bulunmaktadır. Ayrıca,

Mimarsinan ve Fatih mahallelerinde 2 adet yat limanı ile Güzelce mahallesinde 1 adet balıkçı barınağı bulunmaktadır.

Büyükçekmece ilçesi, İstanbul Havaalanına 40 km, Atatürk Havaalanına 25 km, özel eğitim uçuşlarının yapıldığı Özel Hezarfen Havaalanına 17 km uzaklıktadır.



Harita 8: Ulaşım

## Çevre Yönetimi

Pınarstepe Sahili, Albatros Sahili, Çocuk Plajı, Büyükçekmece Halk Plajı, Mimarsinan Sahili, Kumburgaz Sahili, Kamiloba Sahili ve Celaliye Sahili olmak üzere 8 ayrı yerde yüzme suyu izleme noktaları; Büyükçekmece Serinpınar Dere Çıkışı, Kemerdere Çıkışı, Kemerdere 2. Dere Çıkışı ve Celaliye Deresi önünde olmak üzere de 4 ayrı yerde deniz suyu kirlilik izleme noktaları bulunmaktadır. Deniz suyu açısından Büyükçekmece kıyıları kirlilik oranı düşük düzeyde girilebilir

alandadır. Göl kirlilik takibi İstanbul Büyükşehir Belediyesi'ne bağlı İSKİ'nin sorumluluk ve yetki alanında kalmaktadır. Hava kirliliği ve genel çevre kirliliği açısından iyi durumdadır.

## Sağlık Hizmetleri

Büyükçekmece İlçe Sağlık Müdürlüğü'nü 2021 verilerine göre ilçede, 4 adet hastane (özel ve devlet), 1 poliklinik, 1 tıp merkezi olmak üzere toplam 854 yatak kapasitesi; 74 aile hekimi, 655 hekim ve 1.615 diğer sağlık personeli ile hizmet sağlanmaktadır.

## GÜÇLÜ YÖNLER



İlçeyi, yaşayanları iyi tanıyan tecrübeli belediye yönetimi

Sorunların çözümünde erişilebilir belediye

Uluslararası festival, panel vb organizasyonları düzenleme konusunda tecrübe kazanmış bir belediye

Kişi başına düşen yeşil alan miktarı bakımından (106m<sup>2</sup>) dünya standartlarında belediye

Kentsel dönüşüm hizmetleri ve kentsel dönüşüm konusunda bilinçli olunması

Çevreye ve yaşayan tüm canlılara duyarlı Büyükçekmece'li

Düşük yoğunluklu (yatay) yapılaşma

Kentte yaşayanların sosyokültürel düzeyinin yüksek olması

25 km sahil şeridi / 33 km göl çevresi / mavi bayraklı denize sahip olması

Gecekondulaşmada sorunsuz, kaçak yapılaşmayı en aza indirmiş bir belediye

Mobil belediyecilik uygulamaları, yenilikçi teknoloji ve inovasyon ile akıllı şehir uygulamalarının yaygınlaşmış olması

Kentin, profesyonel ve amatör ligde bir çokspor branşında mücadele eden kulupleri desteklenmesi

Sörf, yüzme, okçuluk, Off-Road, Bisiklet gibi birçok spor branşında ulusal ve uluslararası faaliyetlere ev sahipliği yapması

## ZAYIF YÖNLER



Kentte yapılan kültür, sanat, spor ve turizm gibi faaliyetlerin yeterli düzeyde tanıtımının yapılamamış olması

Olası bir afet (deprem, sel, vb...) durumunda en fazla etkilenecek ilçelerden olması

Kentte, toplu ulaşım ve deniz ulaşım araçları ile (Otobüs, metro, metrobüs, Vapur, Feribot vs...) çeşitli merkeze ulaşımında sefer sayılarının yetersiz olması

Kent'te yaşayanlar tarafından, yenilenebilir enerji kaynaklarının kullanımı konusunda yeterli bilincin olmaması

Kamusal mekanlarda toplumca tüketilen park, bahçe, kent meydanı, yeşil alan, kıyı kesimi gibi alanlara erişim ve kullanımda tüm gruplar göz önünde bulundurarak kapsayıcı şekilde tasarımların yapılmamış olması

Yaşlanan bir kent nüfusuna sahip olunmasına karşılık, bu konuda yeterli proje ve sosyal donatı alanlarının olmaması

Birden fazla üniversite olmasına rağmen, üniversite kültürünün kente yansımaları konusunda yaşanan eksiklikler

Kent genelinde otopark sayısının az olması nedeniyle özellikle yaz sezonunda şehir içinde trafiğin sıkışması

Kent genelinde nitelikli turizm tesisinin yeterli sayıda olmaması

Okul öncesi çocuklar için bakım ve kreş desteğinin yeterli olmaması

Kentin gezilebilecek kültürel, turistik alanları ile deniz ve göl kıyısına sahip olmasına karşın bunlardan yeterince faydalanılamaması

Artan iç ve dış göçün kentin sosyolojik yapısı üzerinde yaratmış olduğu etki

## FIRSATLAR



Deniz ve göl kıyı şeridine sahip olması; su ve doğa turizmüne uygun coğrafi yapı

Kentsel dönüşüm konusunda deneyim sahibi belediye ve bilinçli halkın olması

Trakya-Anadolu arası transit yol üzerinde olunması

Kültür ve turizm faaliyetleri ile ulusal ve uluslararası kongre ve fuarları devam ettirerek, tanınırlığını süredürebilir olması

Kentte eğitim veren 4 üniversitenin olması

Kent tarımına uygun alanlara sahip olmak

400 bin yıllık tarihi ve arkeolojik bir geçmişe sahip olunması

Kentin coğrafi konumunun deniz yolu ulaşımı için elverişli olması

Kıyı İstanbul, Film Prodüksiyon Merkezi (Midwood) gibi uluslararası yatırımların kenti cazibe merkezi haline getirebilmesi

Kent genelinde yeni prestij alanlarının planlanıyor olması

Kentte yaşayan vatandaşlara sunulan hizmet türlerinde, akıllı şehirciliği benimseyecekleri uygulamaların geliştirilmesi

Yaya ve bisiklet ulaşımı konusunda potansiyele sahip bir kent olunması

## TEHDİTLER



Bölge planlarından kaynaklanan düzenlemeler

Doğal afetler konusunda riski yüksek bir kent olması

Mevcut otopark kapasitesinin şehrin ihtiyacını karşılayamaması

İstanbul'un nüfus artış hızının bölge üzerinde oluşturacağı etkiler

Kent içinde mekânsal gelişmişlik (sosyal, kültürel, eğitim ve ekonomik) farklılıklarının olması

Demografik yapıyı etkileyen iç ve dış göçler

Genel bütçe vergi gelirlerinin yerleşik nüfusa göre hesaplanması (yaz ve kış nüfus farklılığının dikkate alınmaması)

Küresel iklim değişikliğinden kaynaklanan sorunlar

Mevzuatlardan kaynaklanan kısıtlar (yetki ve görev sorumluluk değişiklikleri)

Su kaynaklarının bilinçsizce tüketilmesi ve artan nüfus ile birlikte su sıkıntısı tehlikesi

Yaz döneminde artan nüfus yoğunluğu sebebiyle suç ve toplumsal olayların artması

# İKLİM DEĞİŞİKLİĞİ, EKOLOJİ VE ÇEVRE POLİTİKALARI



**H**ükümetler arası İklim Değişikliği Paneli'nin (IPCC) değerlendirme raporunda, iklim değişikliğine yol açan sıcaklık artışının insan kaynaklı etmenlerden dolayı ortaya çıktığı belirtilmiştir. İklim değişikliğinin kentsel sistem üzerinde yaratmış olduğu pek çok etki vardır. Özellikle sağlıklı gıdaya erişim veya sağlıklı beslenme, kentlerde ciddi bir sorun haline gelmektedir. Bu önemli sorun karşısında Türkiye'nin, Avrupa Yeşil Mutabakatı'na uyum sağlamak amacıyla hazırlamış olduğu Türkiye Yeşil Mutabakat Eylem Planı, 2050 yılı için soruna yönelik göstermiş olduğu çalışmalardan yalnızca birisidir. Konu ile ilgili önemli bir gelişme ise Türkiye 2015 yılında imzaya açılan Paris İklim Anlaşması'na 2021'de taraf olmasıdır.

İklim değişikliğinin Büyükçekmece açısından yaratacağı en önemli sorunun kıyı yerleşim alanlarında yaratacağı etki olduğu görülmektedir. Büyükçekmece'nin göl ve deniz kıyısı olması nedeniyle, iklime bağlı afetler açısından daha duyarlıdır. İstanbul'un içme suyu kaynağı Büyükçekmece Gölü'nün iklim krizinden etkilenmesi sonucunda, İstanbul'un su kıtlığı tehlikesiyle karşı karşıya kalacağı ileri sürülmektedir. 2050'li yıllarda eğer iklim değişiminin etkileri bu şekilde devam ederse Türkiye'nin gündemi su ve gıda krizi olacak ve bunların sonucunda beklenen göçlerin de Büyükçekmece için risk taşıyacağı öngörülmektedir.

#### **Amaç-1 Kenti iklim değişikliğinin etkilerine karşı dirençli hale getirmek**

**Hedef-1.1** İklim değişikliği politikaları ile ilgili kanunlara kent halkı ile birlikte uyum sağlamak

##### **Stratejiler:**

- Büyükçekmece Belediyesi'nin Sürdürülebilir Enerji ve İklim Eylem Planı hazırlanacaktır.
- Avrupa Yeşil Mutabakat Eylem Planı, Belediye Başkanları Küresel İklim ve Enerji Sözleşmesi gibi ulusal ve uluslararası kurum ve planları takip edilerek küresel ölçekteki gelişmelere uyum sağlanacaktır.
- Kent halkının iklim değişikliği konusunda bilinçlendirilmesini sağlayacak eğitim faaliyetleri (karbon ayak izi, su tasarrufu, atık ayrıştırma gibi duyarlı uygulamalarla) geliştirilecektir.
- Kentsel dönüşüm uygulamalarında yeni yapılan binaların, enerji dönüşümü ve sera gazı konularında belirlenmiş olan kriterlere uyum sağlamaları konusunda çalışmalar yapılacaktır.
- Kent genelinde yer alan sanayi tesislerinde sera gazı ve karbon salınımının azaltılmasını sağlayacak çalışmalar desteklenecektir.

**Hedef-1.2** Kentin, kendi enerjisini üreten altyapıya kavuşmasını sağlamak

##### **Stratejiler:**

- Yeni yapılacak binalarda alternatif enerji sistemleri kurulacaktır.
- İlçe genelinde yer alan parklar, meydanlar ve rekreasyon alanlarının aydınlatılması güneş panelleriyle sağlanacaktır.
- Enerji ihtiyacının karşılanması için güneş tarlaları kurulacaktır.
- Belediye hizmet binalarında güneş panelleri kurulacaktır.
- Yapılarda ruhsat ve iskân aşamasında Güneş Enerji Santrali (GES) uygulaması hayata geçirilecektir.
- Artan enerji talebini karşılamak için kavak, söğüt, meşe, karaçam gibi ağaçlardan enerji bitkisi tarımı konusunda çalışmalar yapılacaktır.
- İlçedeki spor tesislerinde yeşil enerjinin kullanılması sağlanacaktır.

**Hedef-1.3** Yağmur suyu depolama sisteminin yaygınlaştırılması, artırılmış atık suların kullanımı, yağmur suyu hasadı konularında halka bilinçlendirme çalışmaları yapmak

##### **Stratejiler:**

- Kentin yeşil alanlarında vahşi sulama sistemi yerine akıllı sulama sistemlerinin kullanımı yaygınlaştırılacaktır.
- Kamusal alanlarda parke taşları yeraltı sularını besleyecek şekilde dizayn edilecek; yapılacak park, meydan ve rekreasyon alanlarında yağmur suyu yönetimi için su geçirimli kaplamalar kullanılacaktır.
- İklimde uygun, daha az su ihtiyacı olan dayanıklı bitki türleri kullanılacaktır.
- Yapılarda "yağmur suyu hasadı" uygulamaları yaygınlaştırılacaktır.
- Gri suyun kullanımı sağlanacaktır.

**Hedef-1.4** Kentin peyzajının iklim değişikliğine duyarlı hale getirmek

##### **Stratejiler:**

- Kentin yeşil alanları korunarak geliştirilecektir.
- Peyzaj projeleri, kent iklimine uygun ve betonlaşmanın önüne geçilecek şekilde geliştirilecektir.
- Kentiçi otopark alanlarında ağaç kullanılarak yeşil otoparklar yaratılacaktır.

## **Amaç-2 Kentsel tarımı modern teknolojilerle gerçekleştirmek**

### **Hedef-2.1 Kentin gıda ve tarım stratejisini hazırlamak**

#### **Stratejiler:**

- Akıllı tarım sistemlerine geçiş belediye tarafından teşvik edilecektir.
- Doğa dostu tarım uygulamaları teşvik edilecektir.
- Tarım ve gıda sektörüne ilişkin değer zinciri analizi yapılacaktır.
- Celaliye bamyası, topatan kavunu gibi tarımsal ürünlere yönelik coğrafi işaret alınacaktır.
- Tarımsal üretimde kadınların iş gücüne katılımı geliştirilecektir.
- Üretim ve satış kooperatiflerinin yaygınlaştırılması konusunda çalışmalar yapılacaktır.

### **Hedef-2.2 Büyükçekmece'nin tarım alanlarının aktif ve verimli kullanımını sağlamak**

#### **Stratejiler:**

- Tarımda vahşi sulama sistemlerinin terk edilerek enerji ve su tasarrufu sağlayan yağmurlama, damlama ve buhar gibi sulama sistemlerine geçilecektir.
- Kent bostanı çalışmaları desteklenecektir.
- Kaynağı sınırlı olan suyun verimli kullanılabilmesi amacıyla tarımsal alanlarda dikey tarım, topraksız tarım gibi modeller geliştirilecektir.
- Tarımsal üretimde ekolojik uygulamalar desteklenecektir.

## **Amaç-3 Deniz, göl, kıyı alanlarında ekolojik sürdürülebilirliği sağlamak**

### **Hedef-3.1 Deniz ve göl kıyılarında sularla kesişen alanlarda habitata koruma altına almak**

#### **Stratejiler:**

- Deniz ve kara kesişim alanları dâhilinde rüzgâr koridorunu açık tutarak hava hareketinin kesintisiz devamı sağlanacaktır.
- Göl ve deniz kıyısı alanlarında mikro ölçekli fiziksel ve biyolojik dağılımını içeren envanter oluşturulacaktır.
- Marina ve limanlarda yer alan özel işletmelerin yeşil liman sertifikasının almasına yönelik destekleyici faaliyetlerde bulunulacaktır.
- Tatlı su kenarlarında ve sucul alanlarda haşere ile savaşında kimyasallar yerine biyolojik müdahale yöntemleri kullanılacaktır.
- Sucul alanlarda su kuşlarının barınmaları, beslenmeleri ve üremeleri için oluşturulan hassas bölgelerin sürdürülebilirliği sağlanacaktır.
- Tatlı su kaynaklarında endokrin bozucu kimyasalların takibini yaparak gerekli önlemleri alınacaktır.

### **Hedef-3.2 Büyükçekmece kıyı alanlarıyla ilgili veri setleri oluşturularak ileriye dönük projeksiyonları ortaya koymak.**

#### **Stratejiler:**

- Deniz ve göl alanlarının korunması sürekliliğinin sağlanması amacıyla deniz ve kara kesişim alanları tespit edilecektir.
- Büyükçekmece koyu ve kıyı hattındaki biyoçeşitliliğinin korunması ve artırılmasına yönelik çalışmalar desteklenecektir.
- Marmara Denizinin lokal ısınmasının aşağıya düşürülmesine yönelik tedbirler desteklenecektir.
- Göl ve deniz kıyı alanlarındaki canlılar üzerinde olumsuz etkiye sebep olabilecek alanları belirlenerek bu alanlara ilişkin risk haritası hazırlanacaktır.

## **Amaç-4 Çevre sorunlarından arındırılmış, yaşanabilir bir kent haline gelmek**

### **Hedef-4.1 Hava kirliliğini en alt seviyelere düşürmek**

#### **Stratejiler:**

- Temiz hava eylem planı oluşturulacaktır.
- Ağaçlandırmayla ilgili yapılan projelerle halk teşvik edilecektir.
- Hava kalitesi indeksi oluşturulacaktır.
- Hava kirliliği sınır değerlerinde Dünya Sağlık Örgütü sınır değerleri referans alınacaktır.

### **Hedef-4.2 Gürültü kirliliğini ortadan kaldırmak**

#### **Stratejiler:**

- Düzenli olarak gürültü denetimleri yapılmaya devam edilecektir.
- Kentin Stratejik Gürültü Haritası oluşturulacaktır.
- Kentin Gürültü Eylem Planı oluşturulacaktır.

### **Hedef-4.3 Sıfır atık uygulamasını geliştirilerek sürdürülebilir hale getirmek**

#### **Stratejiler:**

- Sürdürülebilir atık yönetim sistemi geliştirilerek çevre koruma bilinci artırılacaktır.
- Elektrik ve elektronik eşyaların, pillerin, atık yağların toplanması ve bertaraf edilebilmesi için ilgili kurumlarla işbirliği geliştirilecektir.
- Her binaya mobil atık ayrıştırma ünitesi konulacaktır.
- Atık Dönüşüm Merkezi kurulacaktır.

# EĞİTİM VE KÜLTÜR POLİTİKALARI





**K**ent ve kültür arasında yakın bir ilişki vardır. Kentin kimliğini oluşturan kültürün korunup geliştirilmesi ve özellikle kalıcı kültürel öğelerin gelecek kuşaklara bırakılacak miras olarak görülmesi kent yöneticilerinin öncelikli görevleri arasında olmalıdır. Bazı kentsel değerler kentin hatta ülke sınırlarını aşarak uluslararası topluluğun değeri haline dönüşebilmektedir. Bu bakımdan kentsel ve çevresel değerlerin evrenselliği, tek tek ülkelere mal edilemeyecek kadar önem taşır ve bunlara insanlığın ortak eseri olarak bakılmaktadır. Böylesi tarihi ve çevresel değerlerin korunmasında öncelikli sorumluluk devlete ait olmakla birlikte sorumluluğun asıl sahibi, kent halkıdır. Kentine ait değerlerin üzerinde hak sahibi kentlilerin, aynı zamanda kültürüne karşı da sorumluluk sahibi olması beklenmektedir.

400 bin yıl öncesine dayanan buluntularıyla tarihi yerleşim birimlerinden Büyükçekmece, Helenistik Dönem'den itibaren birçok medeniyete ev sahipliği yapmış, geçiş ve konaklama mekânı olmuş; tabiat varlıklarının yanı sıra her bir medeniyetin yöreye kattığı tarihi ve kültürel eserlerle ayrıcalıklı bir kent niteliğine bürünmüştür. Büyükçekmece, tarihi kent olmasının dışında tarım ve sayfiye kenti niteliği taşımaktadır.

Büyükçekmece, kültür ve sanat faaliyetleri itibarıyla oldukça zengin bir görünüm sergilemektedir. İlçede her yıl pek çok tiyatro gösterisi, konser, kültür gezisi, seminer, özel gün etkinliği başta olmak üzere festival, fuar gibi çeşitli etkinlikler gerçekleştirilmektedir. Büyükçekmece eğitim faaliyetleri bakımından da öncü bir kenttir ve sosyal, tarihi, sanatsal ve kültürel olanaklarıyla Avrupa Kenti olma yolunda ilerlemektedir.

#### **Amaç-1** Büyükçekmece Kent Kimliğini Ulusal ve Uluslararası Alanda Öne Çıkaracak Kültür ve Sanat Faaliyetlerini Geliştirmek

**Hedef-1.1** *Uluslararası ve ulusal düzeyde üne sahip olan kültür ve sanat faaliyetlerini sürekli kılmak*

##### **Stratejiler:**

- Uluslararası İstanbul Büyükçekmece Kültür ve Sanat Festivali geniş kapsamlı olarak sürdürülecektir.
- Tematik sokaklar (Yeşilçam Sokağı" ile "Şairler ve Yazarlar Sokağı) oluşturulacaktır.
- Müze, festival, şenlik, sergi, konser sayısı artırılacak ve bunlar çeşitlendirilecektir.
- Kentlilerin ücretsiz olarak faydalanabileceği halk stüdyosu ve el sanatları atölyeleri açılacaktır.
- Yat limanı; çevresi kültür ve sanat faaliyetleri için cazibe merkezi haline getirilecektir.

**Hedef-1.2** *Büyükçekmece'yi eğitim kenti haline dönüştürmek*

##### **Stratejiler:**

- Belediyeye ait kütüphanelerde yer alan tüm eserlerin dijital ortama aktarılması sağlanacaktır.
- Kent, üniversite öğrencileri için yaşanabilir kent haline getirilecektir.
- Yeni açılacak ve kurulacak üniversiteler için mekânlar oluşturulacaktır.
- Öğrenciler için barınma ve ulaşım gibi temel ihtiyaçları karşılayacak projeler geliştirilecektir.
- Kitap okumayı teşvik edecek faaliyetler desteklenecektir.

**Hedef-1.3** *Kentin tarihsel ve arkeolojik değerini ortaya çıkarmak*

##### **Stratejiler:**

- Kentin tarihsel ve arkeolojik araştırmaları için çalışma altyapısı hazırlanacaktır.
- Arkeopark oluşturulacaktır.
- Tarihi yapıların korunmasıyla ilgili çalışmalar yapılacaktır.
- Büyükçekmece Gölü içinde olan ve keşfi yapılan tarihi yapıların, alanların ortaya çıkartılması konusunda çalışmalara destek verilecektir.

#### **Amaç-2** Bilim ve teknoloji alanında çağın gerekliliklerine uygun eğitim fırsatları yaratmak

**Hedef-2.1** *Büyükçekmece'li teknoloji okuryazarlığı konusunda güçlendirmek*

##### **Stratejiler:**

- Çocuklar ve gençler başta olmak üzere halkı bilimsel ve teknolojik gelişmeler konusunda bilgilendirici çalışmalar yapılacaktır.
- Yapay zekâ, Metaverse, yazılım ve kodlama eğitimleri verilecektir.
- Web sayfası ve grafik tasarım kursları açılacaktır.
- Üniversiteler ve teknoloji transfer ofisleriyle işbirliği yapılacaktır.

#### **Amaç-3** Turizm alanında Büyükçekmece'nin tanınırlığını arttırmak

**Hedef-3.1** *Toplum temelli turizme dayalı sürdürülebilir kentsel turizm politikalarını geliştirmek*

##### **Stratejiler:**

- Turizm Eylem Planı hazırlanacaktır.
- Kentin turizm potansiyelini artırmaya yönelik AB ve uluslararası kuruluşlar ile politikalar geliştirilecektir.
- Nitelikli turizm tesislerinin sayısının artırılması teşvik edilecektir.
- Halka turizm farkındalığı konusunda bilinçlendirme eğitimleri düzenlenecektir.
- Üniversitelerin turizm ve gastronomi bölümlerinin Büyükçekmece'de açılması konusunda çalışmalar teşvik edilecektir.
- Tarım turizminin gelişimi desteklenecektir.

# TOPLUMSAL KAPSAYICILIK VE KATILIMCI YÖNETİM POLİTİKALARI



**T**opluşsal kapsayıcılık, kamusal hizmetlerin üretim ve dağıtım sürecinde toplumdaki tüm kesimlerin ayırım gözetmeksizin katılımını ifade etmektedir. Kadınlar, engelliler, gençler, yaşlılar, yoksullar, göçmenler ve sığınmacılar gibi toplumsal grupların hizmet talebinde bulunurken ya da hizmeti alırken kendini dışlanmış hissetmemesi önem taşımaktadır. Topluşsal kapsayıcılık bağlamında geliştirilecek politikalar aynı zamanda bu grupların aktif katılımını engelleyen durumların ortadan kaldırılmasını ve iyileştirilmesini sağlayacak süreçleri de ifade etmektedir. Katılım sürecinde, “birlikte” kavramı son derece önemlidir. Kentsel politikalar oluşturulurken birlikte düşünmek, birlikte tasarlamak, birlikte üretmek ve birlikte uygulama yollarını düşünmek gerekir.

Kırılğan gruplar içerisinde yer alan 65 yaş üstü bireylerin yoğun olduğu Büyükçekmece’de bu gruplara yönelik üretilecek hizmetler önem taşımaktadır. Nitekim yaş gruplarına göre nüfus piramidi incelendiğinde, Büyükçekmece’de 65 ve üstü yaş grubunun görece yüksek olduğu görülmekte dolayısıyla İstanbul genelinden farklılaşmaktadır. Bu durum Büyükçekmece’nin emeklilerin hayatının geri kalanını geçirmek için tercih ettikleri bir ilçe olduğunu göstermektedir. Büyükçekmece, yaşlı nüfus için tercih edilebilir bir ilçe olma durumu devam ettiği sürece, Büyükçekmece Belediyesi’nin ve ilgili diğer kurumların yaşlılara sunduğu hizmetlerin önemini de artacaktır.

Büyükçekmece 2050 Vizyonunda; engelliler, göçmenler, mülteciler ve kırılğan grupların tamamına yönelik politikaların sürdürülerek üretilmesi beklenmektedir. Ayrıca bu yaklaşım ile ırk, etnik köken, dil, din, siyasi görüş, cinsiyet ve sosyo-ekonomik statüye dayalı her türlü ayrımcılığın ortadan kaldırılması, toplumsal cinsiyet bağlamında çözümler için yeni stratejiler oluşturulması düşünülmektedir. Böylece ayırım yapılmadan her insanın rahatlıkla yaşayacağı bir kent inşa etmek hedeflenmektedir. Büyükçekmecililerin “Nasıl bir kent hayal ediyorlar?”, bu kentin, “Geleceklerini belirleyebileceğine inanıyorlar mı?” gibi sorulara verdikleri cevaplar Büyükçekmece 2050 Vizyon’na dayanak noktası olmuştur.

#### **Amaç-1** Büyükçekmece’yi kırılğan gruplar için daha yaşanabilir bir kent haline getirmek

**Hedef 1.1** *Büyükçekmece’yi engelliler için erişilebilir hale getirmek.*

##### **Stratejiler:**

- Kentsel üstyapı, donatı alanları (park, engelli rampaları vb.) ve binalar engelli erişimine uygun olacaktır.
- Engellilerin topluma katılımını destekleyecek spor, kültür, sanat, gezi vb. etkinlikler yapılacaktır.
- Toplumun engellilere farkındalığını artıracak çalışmalar yapılacaktır
- Engelli Köyü Yaşam Merkezi hayata geçirilecektir.

**Hedef 1.2** *Büyükçekmece’yi toplumsal cinsiyet eşitliğine dayalı kadın dostu bir kent haline getirmek.*

##### **Stratejiler:**

- Karar mekanizmalarında kadın temsilci sayısını artırmaya yönelik teşvik edici politikalar geliştirilecektir.
- Kadın istihdamını artırmaya yönelik yerel politikalar üretilecek ve mevcut politikalar sürekli hale getirilecektir.
- Yerel Eşitlik Eylem Planı hazırlanacaktır.
- Kadın dostu ulaşım politikaları oluşturulacaktır.
- Kadınların güvenlik içerisinde yaşayabileceği kentsel ortam sağlanacaktır.
- Kadın emeğine dayalı üretim, pazarlama ve satış kooperatiflerinin artırılması için danışmanlık hizmetleri sunulacaktır.

**Hedef 1.3** *Büyükçekmece’yi çocuk dostu bir kent haline getirmek.*

##### **Stratejiler:**

- Kamusal alanların tamamı çocukların ihtiyaç ve beklentileri de göz önünde bulundurularak düzenlenecektir.
- Yüksek katlı binaların çevresinde çocuk oyun alanları oluşturulacaktır.
- Tiyatro, gezi gibi sanat ve turizm etkinlikleri sürdürülecektir.
- Dijital eğitim platformu, akıllı park alanları gibi akıllı kent konseptinde çocuklar için de olanaklar yaratılması sağlanacaktır.
- Trafik ve ulaşım, çocuklar da göz önünde bulundurularak düzenlenecektir.
- Göçmen ve sığınmacı çocuklara yönelik uyum programları yapılacaktır.

**Hedef 1.4** *Büyükçekmece’yi genç dostu bir kent haline getirmek.*

##### **Stratejiler:**

- İlçedeki sanayi ve hizmet sektöründe faaliyet gerçekleştiren kuruluşlarla işbirliğini geliştirmek suretiyle gençlerin iş bulma olanakları geliştirilecektir.
- Gençlere verilen eğitim destekleri geliştirilecektir.
- Bölgede bulunan Üniversiteler ile işbirliğine girilerek oluşturulacak ve İnovasyon Merkezi, Fikir (think-tank) Atölyeleri gibi oluşumlarla gençlere hem yön verilecek hem de onların proje üretmelerine, üretilen projelerden de fayda sağlamalarına imkân kazandırılacaktır.
- Yelken, sörf ve bisiklet sporu denildiğinde ilk akla gelen Büyükçekmece’de bu ve diğer spor dallarında gençlere sunulan imkanlar geliştirilecektir.

**Hedef 1.5** *Büyükçekmece'yi yaşlı dostu bir kent haline getirmek.*

**Stratejiler:**

- Büyükçekmece Belediyesi gündüz konukevi, yaşlı huzurevi ve bakımevi yapılacaktır.
- Her yaşta insanın yapabileceği sportif faaliyetler artırılacaktır.
- İlçedeki sağlık tesisleri artırılacaktır.
- Yaşlıların sağlık hizmetlerine erişimini kolaylaştırılacak çalışmalar yapılacaktır.
- Yaşlıları fiziksel-sosyal ve ruhsal olarak iyileştirecek etkinlikler artırılacaktır.
- Büyükçekmece, Yaşlı Dostu Kentler ağına dahil edilecektir.
- Parklardaki spor aletleri yaşlılara yönelik olarak dijital yönergelerle donatılacaktır.

**Hedef 1.6** *Roman vatandaşların sosyal, kültürel ve fiziki ihtiyaçlarını desteklemek,*

**Stratejiler:**

- Roman vatandaşlara yapılacak ihtiyaç analizi dahilinde, mesleki kurslar düzenlenecektir.
- Roman vatandaşların gelişimleri ve girişimciliklerini desteklemek için yurtiçi ve yurtdışı fonlardan kaynak sağlanacaktır.
- Kentsel dönüşüm uygulamaları, roman vatandaşların fikirleri de alınarak, kültürel dokularına uygun olacak şekilde planlanacaktır.

**Amaç-2** **Belediye Hizmet Anlayışını Halkçı Belediyecilik İlkeleri Çerçevesinde Sürdürmek**

**Hedef-2.1** *Toplumsal ve kamusal hizmetleri, sosyal devlet ilkesine uygun ve toplumcu bir anlayışla geliştirmek*

**Stratejiler:**

- Üretim ve tüketim kooperatifçiliği desteklenecektir.
- Tüketimi düzenlemeye yönelik denetim mekanizmaları geliştirilecektir.
- Sosyal desteklerin şeffaf ve hesap verebilir ve adalet ilkesi çerçevesinde geliştirilmesi sağlanacaktır.
- Toplumcu konut üretimi geliştirilerek desteklenecektir.
- Tüketim kooperatifleri ile işbirliğine girilerek tüketimi düzenleyici “direkt üreticiden tüketiciye” sloganıyla mağazalar açılacaktır.

**Amaç-3** **Birlikte yönetim kültürünü geliştirmek.**

**Hedef-3.1** *Kararlara kentin tüm aktörlerini katarak katılımcı yönetim anlayışını yaygınlaştırmak.*

**Stratejiler:**

- Belediyenin karar ve faaliyetlerinde şeffaflığı artıracak düzenlemeler yapılarak politikalar geliştirilecektir.
- Belediye hizmetlerine yönelik dijital katılım yöntemleri etkin hale getirilecektir.
- Mahalle Meclisleri oluşturulacaktır.
- Büyükçekmece Kentsel Şartı hazırlanarak uygulamaya geçirilecektir.

**Amaç-4** **İç ve Dış Göçe Karşı Kente Ait Göç Politikaları Oluşturmak**

**Hedef-4.1** *Mülteci ve sığınmacı grupların sosyal yaşama uyumunu kolaylaştırmak*

**Stratejiler:**

- Kentte yaşayan mülteci ve sığınmacılara yönelik veriler toplanarak veri seti oluşturulacaktır.
- Mülteci ve Sığınmacı Toplumsal Uyum Merkezi kurularak; Türkçe dil eğitimi, meslek edindirme eğitimi ve kentlilik bilincini yükseltecek kurslar verilecektir.
- Küresel iklim değişikliğinden kaynaklanabilecek göçlere karşı kentsel eylem planı yapılacaktır.

# KAMUSAL MEKÂN VE KIYI POLİTİKALARI



**K**amusal alanlar en geniş anlamı ile insanlar için kolay erişilebilir ve herkese açık olan; o kentin bütününe ilgilendiren ve etkileyen alandır. Fiziksel yapısına ek olarak imkân verdiği sosyal yapılanma ile kentin ruhunu oluşturan kamusal alanlar, kentliler arasında eylemlerin yaratılması, söylemlerin oluşturulması ve kentlilik bilincinin oluşturulmasında önemlidir. Büyük bir kısmı kamusal alan olarak değerlendirilen kıyı alanları farklı tipolojilere sahiptir. Toplumun ortak kullanımına açık olan kamusal kıyı alanları, mekânsal nitelikleri ve çevresel özellikleri ile kente değer katan alanlardır. Bu tür kamusal alanlar, kentlilerin günlük yaşamında sosyalleşme, dinlenme, yüzme, balık tutma, spor yapma gibi çeşitli aktivitelere imkân sağlamasından dolayı “Kent havası özgür kılar” sözünde belirtilen, özgürlüklerin gerçekleştiği alanlardır.

Büyükçekmece’de erişilemez, yarı erişilebilir ve erişilebilir nitelikte kıyı aksının olduğu görülmektedir. Özellikle heyelan bölgelerinde yarı erişilebilir, Büyükçekmece Gölü çevresinde de erişilemez kıyı durumu söz konusudur. Bunun yanı sıra toplumun kullanımına açık kıyı alanı bakımından zengin kentlerden biri olmasıyla birlikte, Büyükçekmece’de kamusal mekân ve kıyı politikası açısından önemli sorunlar da bulunmaktadır. Büyükçekmece Gölü’nün batı tarafında bulunan ve kentsel gelişimi etkileyeceği düşünülen Serbest Bölge ve İstanbul Lojistik Alanı’nın varlığı dikkat çekicidir.

#### **Amaç-1 Kent ve Kıyı Kültürünü Yaşatan, Sosyal ve Ekolojik Boyutu Güçlü Kıyı ve Kamusal Alanlar Yaratmak**

**Hedef-1.1** *Kentin yaya omurgası olarak düşünülen kıyılar boyunca; yürüme alanları, küçük ticaret merkezleri ve çeşitli spor aktivitelerinin gerçekleştirildiği cazibe noktası oluşturacak kamusal kıyı bandını yaratmak.*

##### **Stratejiler:**

- Kumburgaz Sahil Bandı (70 m genişliğinde 13 km uzunluğunda) ve Büyükçekmece Gölü çevresindeki (42 km) alanda rekreasyon-spor ve mesire alanları oluşturulacaktır.
- Kıyı kültürünü canlandıran, insan-plaj-deniz etkileşimine imkân veren olanaklar arttırılacaktır.
- Kesintisiz yürünebilirlik ilkesi başta olmak üzere erişilebilirliğin artırılmasına yönelik çalışmalar geliştirilecektir.

**Hedef-1.2** *Ekolojik boyutu güçlü kamusal kıyı alanları oluşturmak*

##### **Stratejiler:**

- Deniz, lagün birlikteliği dikkate alındığında ekosistem ve biyolojik çeşitliliğin devamlılığına, doğal türlerin yaygınlaştırılmasına yönelik modelleri geliştirilecektir.
- Tsunami, deniz seviyesi yükselmesi ve tuzlanma gibi su kaynaklı tehlikeler için kıyı formlarına yönelik ileri peyzaj modelleri geliştirilecektir.
- Yeşil- mavi alt yapının ve ekosistem servislerinin teminine yönelik çalışmalar yapılacaktır.

#### **Amaç-2 Toplumsal grupları dikkate alarak evrensel tasarım teknikleriyle mekânsal tasarım kurgusunu gerçekleştirmek.**

**Hedef-2.1** *Özellikle kadınlar, çocuklar, yaşlılar ve engelliler dikkate alınarak kapsayıcı, evrensel tasarım ilkelerine uygun üretimlerin gerçekleştirilmesi*

##### **Stratejiler:**

- Kolay erişilebilir, herkese açık, güvenli meydan ve kıyılar oluşturulacaktır.
- Lojistik alanlar ile sanayi alanları kent dışına taşınacak; boşaltılan alanlar, cazibe merkezi haline getirilerek güvenli, yürünebilir kendine has dokusunun oluşturulduğu kent meydanlarına dönüştürülecektir.

**Hedef-2.2** *Halkın etkileşim içerisinde bulunabileceği kamusal alanlar oluşturmak*

##### **Stratejiler:**

- Kamusal alanlar afetlere duyarlı şekilde tasarlanacaktır.
- Oluşturulacak kamusal alanları toplumun tüm kesimlerine erişimine sağlayacak şekilde yapılacaktır.
- Kamusal alanların aydınlatılması, kamera ile gözetlenmesi gibi güvenlik önlemleri arttırılacaktır.

# KENTSEL DÖNÜŞÜM, AFET VE RİSK POLİTİKALARI



**A**fet, insan ve diğer canlılar için normal yaşamı ve toplumsal faaliyetleri kesintiye uğratan, toplumda fiziksel, sosyal, kültürel ve ekonomik hatta tarihsel kayıplara neden olan ve etkilenen topluluğun üstesinden gelemeyeceği doğa veya insan kaynaklı bir olgudur. Afet kavramını açıklarken kullanılan “*etkilenen toplumun üstesinden gelememesi*” hali; kaynakların yetersizliği nedeniyle meydana gelen zararın telafi edilememesi durumunda dış kaynaklara ihtiyaç duyulması hali olarak da ifade edilebilir.

Türkiye’de afet denildiğinde ilk akla gelen deprem olmaktadır. Deprem kuşağındaki Türkiye’de, deprem ve depremden kaynaklanan pek çok sorun bulunmaktadır. Bu sorunlardan en önemlisi yapı güvenliği olup bu bağlamda yıkılma tehlikesi bulunan yapıların güçlendirilmesi veya yıkılıp yeniden yapılması gerekmektedir. Deprem konusunda 1999 Marmara Depremi’nden beri önemli yol alınmış olmasına karşın, sorun hâlâ önemini korumaktadır. Bu bakımdan kentsel dönüşüm uygulamalarının hızlandırılması çok önemlidir. Kentsel dönüşüm uygulamaları; doğal tehlikelere karşı dayanıklı, enerji verimliliği yüksek, doğal kaynakları verimli kullanan, toplumsal kapsayıcılığı önceleyen, iklim değişikliği etkilerine uyumlu, fiziksel çevre faktörlerine duyarlı kentsel mekanlar yaratmayı hedeflemelidir. Günümüze kadar kentsel dönüşüm uygulamalarında sosyal, ekonomik ve çevresel koşullar sürdürülebilir bir biçimde geliştirilememiş olup bütünlük ve eşgüdümlü hareket edilmemiştir. Kentsel dönüşüm uygulamaları salt fiziksel boyut olarak ele alınmış ve sosyal boyut ne yazık ki göz ardı edilmiştir.

Büyükçekmece; Beylikdüzü, Avcılar ve Esenyurt ilçelerinin sınırları içinde kalan ve Büyükçekmece ile Küçükçekmece Gölleri arasında yerleşilen eğimli araziler heyelan türündeki kütle hareketlerinin riski altındadır. İstanbul genelinde yapılan çalışma sonucu 22 adet müdahale alanından birisi Büyükçekmece’dir. Böylesi risk altındaki ilçede 2021 yılında 172 adet riskli yapı tespit edilerek 153’ü yıkılmıştır. Mahalle bazında bina stoklarına bakıldığında, Yenimahalle, Mimar Sinan, Kumburgaz, Ahmediye ve Atatürk Mahallerindeki yapıların büyük bir kısmının 2000 yılı öncesinde yapıldığı görülmektedir.

#### **Amaç-1 Afete karşı dirençli bir kent yaratmak**

**Hedef-1.1** *Afet öncesi çalışmalarla kentlileri afet konusunda hazırlıklı hale getirmek*

##### **Stratejiler:**

- Toplanma alanlarının korunması sağlanacaktır.
- Halka yönelik bilgilendirici yazılı ve sözlü araçlar geliştirilecektir.
- Mahallelerde afete karşı Mahalle Afet Gönüllüleri kurularak gerekli eğitimler verilecektir.

**Hedef-2.2** *Afet planlama çalışmaları konusunda donanım ve altyapı çalışmaları yapmak*

##### **Stratejiler:**

- Afet risk değerlendirme raporu hazırlanacaktır.
- Mahallelerin detaylı demografik yapı analizleri hazırlanacaktır.
- Afete ilgili erken uyarı sistemleri tamamlanacaktır.
- Afet ve Acil Durum Eylem Planı hazırlanacaktır.

#### **Amaç-2 Kentsel dönüşüm projelerini toplumcu bir anlayışla hayata geçirmek**

**Hedef-1.1** *Kentsel dönüşüm uygulamaları neticesinde ortaya çıkan “rani”ın kamuya ait kısmını toplumsal projelerde değerlendirmek*

##### **Stratejiler:**

- Kentsel dönüşüm sürecinin merkezi yönetim ve yerel yönetimlerin işbirliği çerçevesinde ve siyasallaşmadan yürütülmesi sağlanacaktır.
- Kentsel dönüşüm sürecinde tekelleşmeye yol açacak projelerin önüne geçilecektir.
- Kentsel dönüşüm uygulamalarında sosyoekonomik ve kültürel analizler yapılarak bölge mimarisine bütünlük oluşturan projeler öncelikli kabul edilecektir

**Hedef-1.2** *Kentsel dönüşüm projelerini esnek, çok aktörlü ve katılımcı bir yaklaşımla kurgulamak*

##### **Stratejiler:**

- Kentsel dönüşümün paydaşlarıyla koordinasyonu sağlanacaktır.
- Kentsel dönüşümde garantör olacak vakıf ve uzmanlarla işbirliği geliştirilecektir.
- Kentsel Dönüşüm Strateji Eylem Planı geliştirilecektir.
- Kentsel dönüşüm projelerinde sosyal donatı alanları, konutlarla eş zamanlı olarak yapılacaktır.
- Kentsel dönüşüm süreci ile ilgili olarak tüm taraflara bilinçlendirme faaliyetleri yürütülecektir.



# ULAŐIM VE ALTYAPI POLİTİKALARI



**B**ugünü reddetmeden gelecek nesiller için yaşanabilir bir dünya bırakmak, sürdürülebilirliğin temelini oluşturmaktadır. Bu bağlamda; daha iyi bir yaşam kalitesi sağlamak amacıyla, kentlerdeki ve çevrelerindeki insanların ve ticari kuruluşların hareketlilik gereksinimlerinin karşılanması gerekmektedir. Kentsel gelişim, Enrique Peñalosa ifadesiyle “Bir kent karayollarına sahip olduğunda değil, bir çocuk bisikleti ile her yere güvenle gidebildiğinde yaşanabilir bir kent olur” şeklinde de ifade edilebilir. Sürdürülebilir ulaşım sisteminde, taşıtlar ve taşıtlara bağlı çözümler yerine, insanlar ve insanlara yönelik çözümler üretilmelidir. Sürdürülebilir ulaşım hiyerarşisinde en başta yayalar, en sonunda ise araçlar bulunmakta olup, temelinde motorsuz ulaşım yatmaktadır. Çevreci, adil, ödenebilir, kapsayıcı, güvenli ve verimli bir ulaşım sistemi toplumsal ve kamusal hizmetin gereğidir.

Büyükçekmece’de denize erişim ve rekreasyon alanları açısından oldukça avantajlıdır. Buna karşılık, ilçenin ulaşım sisteminde çeşitli eksiklikler bulunmaktadır. Büyükçekmece’nin İstanbul’daki çeşitli kent merkezleri ile bağlantısı yeterince güçlü değildir; yüksek kapasiteli toplu taşıma sistemleri ilçeye ulaşmamaktadır. Öte yandan ilçe, denizin ulaşım açısından sağladığı olanaklardan da yararlanamamaktadır. İlçeden merkeze doğru şehir hatları seferleri mevcut değildir. Toplu taşıma, bisiklet ve yaya ulaşım türleri açısından değerlendirme yapıldığında, geliştirilmesi gereken alanlar bulunduğu görülmüştür. Bu çerçevede, toplu taşımanın sıklığı, hizmet zamanları ve kalitesi konularında eksikliklerin olduğu görülmektedir. Yürüme olanaklarının yetersiz olduğu, bisiklet yollarının ise yeterli düzeyde yaygın olmadığı ve yalnızca eğlence amaçlı değil, zorunlu yolculuklarda da bisiklet kullanımına yönelik politikaların üretilmesi gerekmektedir.

#### **Amaç-1 İnsan odaklı kent içi ulaşımı gerçekleştirmek**

**Hedef-1.1** Kentte motorlu ve elektrikli araçların meydana getirdiği trafik sorunlarını en aza indirmek.

##### **Stratejiler:**

- Özel araç bağımlılığını azaltarak trafik sıkışıklığı önlenecektir.
- Akıllı kavşak teknolojisi kurulacaktır.
- Toplu ulaşımında akıllı durak sistemler kurulacaktır.
- Uyarlanabilir trafik sinyalizasyon sistemleri yaygınlaştırılacaktır.

**Hedef-1.2** Toplu taşıma hizmetlerinin kalitesini geliştirmek

##### **Stratejiler:**

- İlçe genelinde toplu taşıma sefer sıklıkları artırılabilecektir.
- İlçe genelinde otobüs duraklarının konforu artırılacaktır.
- İlçe genelinde otobüslerin güzergâhları düzenlenecektir.
- Kaldırım ve yürüme yolları; süreklilik, engeller, yüzey bozukluğu vb. açılardan değerlendirilerek bakım-onarımları düzenli olarak gerçekleştirilecektir.

**Hedef-1.3** Deniz ulaşımının toplu taşımada aktif olarak kullanımını sağlamak

##### **Stratejiler:**

- Mimar Sinan İskelesi’nden çeşitli kent merkezlerine yönelik şehir hatları seferleri düzenlenecektir.
- Mimar Sinan İskelesi’nin erişilebilirliği artırılarak diğer ulaşım türleri ile bağlantısı sağlanacaktır.

**Hedef-1.4** Büyükçekmece’nin, İstanbul ile toplu ulaşım bağlantılarını güçlendirmek

##### **Stratejiler:**

- Metrobüs hattının Büyükçekmece sınırlarının sonuna kadar aktif kullanımı konusunda çalışmalar yapılacaktır.
- Büyükçekmece’de yolculuklarda aktif ulaşım türlerinin payı artırılacaktır.

**Hedef-1.5** Kentiçi yolların güvenliğini ve konforunu sağlamak

##### **Stratejiler:**

- Kent içerisinde yatay ve düşey trafik işaretlemelerin iyileştirilmesi sağlanacaktır.
- Kaplama özellikleri ve bakım gereksinimleri açısından bir yol envanteri oluşturulacaktır.
- Kentiçi yolların ve kavşakların bakım-onarım etkinlikleri planlı olarak yürütülecektir.
- Yaya yolculukları özendirmek ve yaya güvenliğini sağlamak için, ilçede yoğun yaya hareketi olan akslarda trafik sakinleştirme uygulamaları (yükseletilmiş yaya geçitleri, motorlu taşıtlar için hız sınırlarının düşürülmesi vb.) hayata geçirilecektir.

**Hedef-1.6** Trafik sıkışıklığını azaltacak otopark sistemini geliştirmek

##### **Stratejiler:**

- İlçede otopark sorunlarının giderilmesine yönelik akıllı otopark uygulamaları yapılacaktır.
- İlçede İSPARK tarafından ve özel olarak işletilen tüm ücretli otoparkların, tür ve kapasite envanteri çıkarılacaktır.
- Otopark sorunu yaşanan bölgelerde yeni otopark arzı yaratmak yerine, özel taşıt erişimini kısıtlamak vb. otopark talebini azaltacak uygulamalar hayata geçirilecektir.

## Amaç-2 Büyükçekmece'yi ekolojik ulaşımına sahip hale getirmek

**Hedef-2.1** *Büyükçekmece'de çevre dostu ulaşım araçlarının kullanımını yaygınlaştırmak*

### **Stratejiler:**

- Belediyenin hizmet ulaşım araçları çevre dostu araçlara dönüştürülecektir.
- Büyükçekmece gölünün etrafında yürüyüş parkuru dizayn edilecektir.
- Kordonboyu ve Büyükçekmece gölünün etrafında bisiklet yolu dizayn edilecektir.

**Hedef-2.2** *Toplu ulaşımda otomobil yerine bisikletin tercih edilmesini sağlamak*

### **Stratejiler:**

- Bisiklet ulaşım ağları ve altyapısı geliştirilecektir.
- Kentiçindeki bisiklet park alanlarının sayısı artırılabacaktır.
- Bisikletlilerin yol güvenliği sağlanacak ve paylaşımlı bisiklet yollarında motorlu taşıt kullanımıyla ilgili bilgilendirme etkinlikleri gerçekleştirilecektir.

# YENİLİK VE AKILLI KENTLER



**K**entsel hizmetlerin akıllı teknolojilerle bütünleşik halde gerçekleştirilmesi; hizmet sunumu süreçlerinin maliyet, verimlilik ve fayda ekseninde etkin değerlendirilmesine, doğal kaynakların ise sürdürülebilirlik kapsamında kullanılmasına olanak sağlamaktadır. Akıllı kentler, çevreyle uyumlu fiziksel, teknolojik temelli altyapıyla kentlilerin yaşam kalitesini artıran ve kentlilere modern, rekabetçi, fonksiyonel ve sürdürülebilir bir gelecek sunar; ileri yaşamsal teknolojiler ile desteklenmiş kentler olarak adlandırılmaktadır. Akıllı kentler ile kentsel kamusal hizmetlerin kalitesini ve performansını geliştirmek, kaynak tüketimini ve hizmet maliyetlerinin azaltılarak, kentliler için yaşam kalitesinin artırılması hedeflenmektedir.

Büyükçekmece’de kentlinin, gerek belediye ve diğer kurumlarla olan ilişkisinde gerekse kentsel hizmetlere taleplerinde yaşamı kolaylaştırıcı beklentileri bulunmaktadır. Büyükçekmece’de ulaşım, teknik altyapı (daha çok internet ve yenilenebilir enerji), enerji yönetimi, su kaynaklarının yönetimi, açık ve yeşil alan kullanımı ve yönetimi, eğitim-öğretim, afet ve acil durum yönetimi ve turizm konularında akıllı şehircilik uygulamalarına önem verilmesi gerekmektedir.

**Amaç-1** Çağın gerekliliklerine uygun yaşam kalitesi yüksek Akıllı Şehir Uygulamalarını geliştirmek

**Hedef-1.1** Kentsel hizmetlerde dijital dönüşümü hızlandırmak

**Stratejiler:**

- Büyükçekmece’de öncelikli (ulaşım, altyapı, eğitim-öğretim, su yönetimi, güvenlik ve acil durum) akıllı şehir bileşenlerine yönelik belediye hizmetlerini saptanacak ve dijitalleşme olanakları ortaya konulacaktır.
- Kentsel ürün ve hizmet sunumunda ihtiyaç odaklı, veriye dayalı ve katılımcı mekanizmalar kurulacaktır.

**Hedef-1.2** İnternet erişimini, hızını, kapasitesini ve kapsayıcılığını artırmak

**Stratejiler:**

- Ücretsiz kablosuz internet erişimi, kent bütününde yaygınlaştırılarak kapasitesi artıracaktır.
- E-Devlet, E-Belediyecilik ve M-Belediyecilik hizmetlerinde diğer kurumlarla entegrasyon geliştirilecektir.
- Kent Bilgi Sistemi ve Coğrafi Bilgi Sistemleri’nin özellikleri ve kapsamı geliştirilecektir.

**Hedef-1.3** Kentin ihtiyaç duyduğu tüm sistemlere verimli ve güvenli enerji temini için enerji verimliliğini artırmak

**Stratejiler:**

- Yenilenebilir enerji kaynaklarının kullanımı yaygınlaştırılacaktır.
- Yeni konutlarda ve işyerlerinde enerji verimliliği koşulu aranacaktır.
- Geri dönüşüm ve atık yönetiminin etkin olarak uygulanması sağlanacaktır.

# TEMA, AMAÇ VE HEDEFLER TABLOSU



<b>T1. İklim Değişikliği – Ekoloji ve Çevre Politikaları</b>	<b>T1A1.</b> Kenti iklim değişikliğinin etkilerine karşı dirençli hale getirmek	<b>H1.1</b> İklim değişikliği politikaları ile ilgili konulara kent halkı ile birlikte uyum sağlamak
		<b>H1.2</b> Kentin, kendi enerjisini üreten altyapıya kavuşmasını sağlamak
		<b>H1.3</b> Yağmur suyu depolama sisteminin yaygınlaştırılması, arıtılmış atık suların kullanımı, yağmur suyu hasadı konularında halka bilinçlendirme çalışmaları yapmak
		<b>H1.4</b> Kentin peyzajının iklim değişikliğine duyarlı hale getirmek
	<b>T1A2.</b> Kentsel tarımı modern teknolojilerle gerçekleştirmek	<b>H2.1</b> Kentin gıda ve tarım stratejisini hazırlamak
		<b>H2.2</b> Büyükçekmece'nin tarım alanlarının aktif ve verimli kullanılmasını sağlamak
	<b>T1A3.</b> Deniz, göl, kıyı alanlarında ekolojik sürdürülebilirliği sağlamak	<b>H3.1</b> Büyükçekmece kıyı alanlarıyla ilgili veri setleri oluşturarak ileriye dönük projeksiyonları ortaya koymak
		<b>H3.2</b> Deniz ve göl kıyılarında sularla kesişen alanlarda habitatı koruma altına almak
	<b>T1A4.</b> Çevre sorunlarından arındırılmış, yaşanabilir bir kent haline gelmek	<b>H4.1</b> Hava kirliliğini en alt seviyelere düşürmek
		<b>H4.2</b> Gürültü kirliliğini ortadan kaldırmak
		<b>H4.3</b> Sıfır atık uygulamasının geliştirilerek sürdürülebilir hale getirmek

<b>T2. Eğitim ve Kültür Politikaları</b>	<b>T2A1.</b> Büyükçekmece kent kimliğini ulusal ve uluslararası alanda öne çıkaracak kültür ve sanat faaliyetlerini geliştirmek	<b>H1.1</b> Uluslararası ve ulusal düzeyde üne sahip olan kültür ve sanat faaliyetlerini sürekli kılmak
	<b>T2A2.</b> Bilim ve teknoloji alanında çağın gerekliliklerine uygun eğitim fırsatları yaratmak	<b>H1.2</b> Büyükçekmece'yi eğitim kenti haline dönüştürmek
		<b>H1.3</b> Kentin tarihsel ve arkeolojik değerini ortaya çıkarmak
	<b>T2A3.</b> Turizm alanında Büyükçekmece'nin tanınırlığını arttırmak	<b>H2.1</b> Büyükçekmece'lileri teknoloji okuryazarlığı konusunda güçlendirmek
<b>H2.2</b> Büyükçekmece'nin tarım alanlarının aktif ve verimli kullanılmasını sağlamak		
		<b>H3.1</b> Toplum temelli turizme dayalı sürdürülebilir kentsel turizm politikalarını geliştirmek

<b>T3. Toplumsal Kapsayıcılık ve Katılımcı Yönetim politikaları</b>	<b>T3A1.</b> Büyükçekmece'yi kırılğan gruplar için daha yaşanabilir bir kent haline getirmek	<b>H1.1</b> Büyükçekmece'yi engelliler için erişilebilir hale getirmek.
		<b>H1.2</b> Büyükçekmece'yi toplumsal cinsiyet eşitliğine dayalı kadın dostu bir kent haline getirmek.
		<b>H1.3</b> Büyükçekmece'yi çocuk dostu bir kent haline getirmek.
		<b>H1.4</b> Büyükçekmece'yi genç dostu bir kent haline getirmek.
		<b>H1.5</b> Büyükçekmece'yi yaşlı dostu bir kent haline getirmek.
		<b>H1.6</b> Roman vatandaşların sosyal, kültürel ve fiziki ihtiyaçlarını desteklemek
<b>T3A2.</b> Belediye hizmet anlayışını Halkçı Belediyecilik ilkeleri çerçevesinde sürdürmek	<b>H2.1</b> Toplumsal ve kamusal hizmetleri, sosyal devlet ilkesine uygun ve toplumcu bir anlayışla geliştirmek	
<b>T3A3.</b> Birlikte yönetim kültürünü geliştirmek	<b>H3.1</b> Kararlara kentin tüm aktörlerini katarak katılımcı yönetim anlayışını yaygınlaştırmak.	
<b>T3A4.</b> İç ve dış göçe karşı kente ait göç politikaları oluşturmak	<b>H4.1</b> Mülteci ve sığınmacı grupların sosyal yaşama uyumunu kolaylaştırmak	

<b>T4.</b> <b>Kamusal</b> <b>Mekan ve Kıyı</b> <b>politikaları</b>	<b>T4A1.</b> Kent ve Kıyı Kültürünü Yaşatan, Sosyal ve Ekolojik Boyutu Güçlü Kıyı ve Kamusal Alanlar Yaratmak	<b>H1.1</b> Kentin yaya omurgası olarak düşünülen kıyılar boyunca yürüme alanları; küçük ticaret merkezleri ve çeşitli spor aktivitelerinin gerçekleştirildiği cazibe noktası oluşturacak kamusal kıyı bandını yaratmak
	<b>T4A2.</b> Toplumsal grupları dikkate alarak evrensel tasarım teknikleriyle mekânsal tasarım kurgusunu gerçekleştirmek	<b>H1.2</b> Ekolojik boyutu güçlü kamusal kıyı alanları oluşturmak
		<b>H2.1</b> Özellikle kadınlar, çocuklar, yaşlılar ve engelliler dikkate alınarak kapsayıcı, evrensel tasarım ilkelerine uygun üretimlerin gerçekleştirilmesi
		<b>H2.2</b> Halkın etkileşim içerisinde bulunabileceği kamusal alanlar oluşturmak

<b>T5.</b> <b>Kentsel</b> <b>Dönüşüm,</b> <b>Afet ve Risk</b> <b>Politikaları</b>	<b>T5A1.</b> Afete karşı dirençli bir kent yaratmak	<b>H1.1</b> Afet öncesi çalışmalarla kentlileri afet konusunda hazırlıklı hale getirmek
	<b>T5A2.</b> Kentsel dönüşüm projelerini toplumcu bir anlayışla hayata geçirmek	<b>H1.2</b> Afet planlama çalışmaları konusunda donanım ve altyapı çalışmaları yapmak
		<b>H2.1</b> Kentsel dönüşüm uygulamaları neticesinde ortaya çıkan "rant"ın kamuya ait kısmını toplumsal projelerde değerlendirmek
		<b>H2.2</b> Kentsel dönüşüm projelerini esnek, çok aktörlü ve katılımcı bir yaklaşımla kurgulamak

<b>T6.</b> <b>Ulaşım ve</b> <b>Altyapı</b> <b>Politikaları</b>	<b>T6A1.</b> İnsan odaklı kent içi ulaşımı gerçekleştirmek	<b>H1.1</b> Kentte motorlu ve elektrikli araçların meydana getirdiği trafik sorunlarını en aza indirmek
		<b>H1.2</b> Toplu taşıma hizmetlerinin kalitesini geliştirmek
		<b>H1.3</b> Deniz ulaşımının toplu taşımada aktif olarak kullanımını sağlamak
		<b>H1.4</b> Büyükçekmece'nin, İstanbul ile toplu ulaşım bağlantılarını güçlendirmek
		<b>H1.5</b> Kent içi yolların güvenliğini ve konforunu sağlamak
	<b>H1.6</b> Trafik sıkışıklığını azaltacak otopark sistemini geliştirmek	
	<b>T6A2.</b> Büyükçekmece'yi ekolojik ulaşımına sahip hale getirmek	<b>H2.1</b> Büyükçekmece'de çevre dostu ulaşım araçlarının kullanımını yaygınlaştırmak
		<b>H2.2</b> Toplu ulaşımında otomobil yerine bisikletin tercih edilmesini sağlamak

<b>T7.</b> <b>Yenilik ve</b> <b>Akıllı Şehir</b> <b>Politikaları</b>	<b>T7A1.</b> Çağın gerekliliklerine uygun yaşam kalitesi yüksek akıllı şehir uygulamalarını geliştirmek	<b>H1.1</b> Kentsel hizmetlerde dijital dönüşümü hızlandırmak
		<b>H1.2</b> İnternet erişimini, hızını, kapasitesini ve kapsayıcılığını artırmak
		<b>H1.3</b> Kentin ihtiyaç duyduğu tüm sistemlere verimli ve güvenli enerji temini için enerji verimliliğini artırmak



***Bu belge, Büyükçekmeceliler tarafından hazırlanmıştır.***





T.C. BÜYÜKÇEKMECE BELEDİYESİ

# 2050

BÜYÜKÇEKMECE  
VİZYON BELGESİ

**2050**  
BÜYÜKÇEKMECE  
VİZYONU